

ÉCOLE PUBLIQUE

4^e classe :

Mobilisation des parents d'élèves de l'école publique de Siaugues pour l'obtention d'une 4^e classe (27 et 28 mars 2015). Réponse à la rentrée de l'Inspection académique (prévisions 94 élèves).

Crédit photo : La Montagne (Allison Aubry)

Rentrée :

Une permanence sera tenue pour la visite de l'école ainsi que pour l'inscription des élèves du 26 au 28 août 2015 de 9h à 13h ou sur RDV au 06 84 15 63 92.

Renseignements et inscriptions : Stéphane DELLORENZI, 04 71 74 27 34 ou 06 84 15 63 92, ce.0430169A@ac-clermont.fr.

Stéphane DELLORENZI



COLLÈGE/LYCÉE

Aide aux familles relatives aux sorties scolaires avec nuitée :

Pour l'année scolaire 2014/2015, la commune alloue aux parents d'enfants qui ont l'occasion de participer à un voyage scolaire, une somme de 40 euros. Cette aide sera allouée une fois par cycle de collège et/ou de lycée. Elle ne pourra en aucun cas être supérieure aux dépenses supportées par la famille pour la sortie en question.

Se renseigner en mairie pour les documents à fournir pour l'attribution de cette aide.



DIPLÔMES

Les nouveaux diplômés de l'année scolaire 2014-2015 résidant à Siaugues peuvent se faire connaître auprès du secrétariat de mairie.

NOUVEAUX RYTHMES SCOLAIRES

Pour les activités proposées :

Découvertes sportives : judo, foot, sport d'équipe, baseball, jeux autour du parachute

Activités culturelles : contes, jeux, chants et activités manuelles en anglais, découverte jeux de société, de construction, théâtre.

Activités art plastique : dessin, sculpture, activités sur différente matière (terre, plastique fou, etc.)

Les enfants tournent sur les heures de TAP et profitent de chacune des activités proposées.

Ce temps reste un temps de loisir où l'enfant doit pouvoir s'épanouir et se retrouver. Ce sont des temps de rencontre et de communication où l'enfant apprend à s'organiser et à jouer avec les autres. Mais ce temps proposé reste un moment où l'enfant peut aussi se poser et jouer en autonomie.



Élus communautaires, encadrants et responsables des temps périscolaires (réunion septembre 2014 à l'école publique)

Aujourd'hui à l'heure de TAP :

- du mardi 13 h 30-14 h 30 : 60 inscrits
- du jeudi 15 h 30-16 h 30 : 56 inscrits
- du vendredi 15 h 30-16 h 30 : 51 inscrits

Légère augmentation de participation par rapport au début de l'année.

Éléonore BOISSIER - Crédit photo : La Montagne (Catherine David)



CLEL (Centre de Loisirs En Langeadois)



Vacances d'hiver : du 9 au 13 février (les métiers d'autrefois)

Une quarantaine d'enfants étaient inscrits pour cette 1^{re} semaine d'ouverture de 2015, et ont pu ainsi découvrir les métiers d'autrefois (vannerie, dentelles, bouilleur de cru).

Vacances de printemps : du 13 au 17 avril (l'école des schtroumpfs au temps des parents,

L'école des schtroumpfs au temps de nos grands-mères.



Au programme, de la calligraphie, des jeux, des déguisements et l'apprentissage du langage schtroumpfs.

Mais également une journée « pied à terre » à Blassac. Les enfants ont pu découvrir les différentes empreintes d'animaux, tel que le castor, son mode de vie, son habitat, sa nourriture.

Actuellement :

Vacances d'été : du 6 au 31 juillet (le voyage de Kimbala « Le monde africain »)

JOURNÉE DÉFENSE ET CITOYENNETÉ



Depuis janvier 1999, tous les jeunes Français, garçons et filles, doivent se faire recenser à la mairie de leur domicile, ou au consulat, s'ils résident à l'étranger.

Cette obligation légale est à effectuer dans les 3 mois qui suivent votre 16^e anniversaire.

La mairie (ou le consulat), vous remettra alors une attestation de recensement à conserver précieusement. En effet, elle vous sera réclamée si vous voulez vous inscrire

à tout examen ou concours soumis au contrôle de l'autorité publique (CAP, BEP, BAC, permis de conduire...).

Les données issues du recensement faciliteront votre inscription sur les listes électorales à 18 ans si les conditions légales pour être électeur sont remplies.

Venez avec les documents suivants :

- votre carte nationale d'identité ou votre passeport,
- le livret de famille de vos parents ou votre acte de naissance,
- un justificatif de domicile sur la commune.

Coordonnées : 04 73 99 25 15 -
csn-clermont.jdc.fct@intradef.gouv.fr



www.defense.gouv.fr/jdc



www.defense.gouv.fr/jdc



FÊTE DES PAROISSES

La messe fut célébrée par l'évêque du Puy-en-Velay, Luc CRÉPY le dimanche 1^{er} mars.



LE SOU DE L'ÉCOLE

Le 7 mars, soirée théâtre avec la troupe du Bofadon qui a présenté une nouvelle farce paysanne, intitulée *Le Bachat Bleuri*.

Le Sou de l'école organisera sa première bourse aux jouets et puériculture dans la première quinzaine de novembre dans la salle CLSH et réitérera sa collecte de ferraille fin novembre.

Pour toute demande d'information, vous pouvez écrire un mail avec l'objet de votre demande à l'adresse suivante : LESOUDELECOLE@gmx.fr

Assemblée générale du Sou de l'école : jeudi 24 septembre 2015 à 20h30 au Mille Club

Source : Stéphane DELLORENZI



SPORTS & LOISIRS

Chorale

Vendredi 20 mars, quatre chorales (90 choristes environ) ont uni leurs talents pour la bonne cause, au profit de Rétina.



Section cuisine

- Le 28 mars, stage de cuisine autour du foie gras ;
- Le 10 avril, avec la préparation d'une brioche ;
- Le 5 mai, cours autour de la préparation d'une viande rouge, ses assortiments et sauces.



Section danse

Le 11 avril, gala de danse avec pour thème « Nos petits rats nous emmènent sur le chemin de la vie ».

NOUVEAUTÉ

Il est envisagé de créer deux nouvelles sections à la rentrée d'octobre :

- La première, du nom de **Le tintamare** comme évoqué dans le précédent bulletin, concerne les musiciens en herbe ainsi que les plus confirmés et les invite à venir participer aux échanges musicaux, pour apprendre, se perfectionner et surtout, préparer tous ensemble un spectacle musical annuel... notamment pour le Téléthon, en s'appuyant sur le groupe déjà constitué par Serge et opérationnel depuis 5 ans *Galas*.

Contact : Serge COHADE, tél. : 06 14 52 82 04, ancparisiens@orange.fr

(Une visite d'information sera faite prochainement auprès de l'école et de la chorale de Siaugues.)

- La seconde, intitulée **Bal folk auvergnat** sera un atelier d'initiation :
 - aux danses du bal auvergnat : bourrée, mazurka, polka, scottish, valse, etc. (tout public, entre autres ceux qui n'ont jamais osé danser !).
 - Pour les musiciens instrumentistes débutants et autres qui souhaitent interpréter ces belles mélodies traditionnelles supports de danse, d'une manière contemporaine (tous instruments).
 - Les personnes qui s'intéressent à la MAO (Musique Assistée par Ordinateur)
 - À celles ou ceux qui aiment chanter, pour accompagner certaines danses...

Responsable : Christian BOURDIER, tél. : 04 71 74 29 58

PS : ces sections ne verront le jour que si le nombre d'adhérents est suffisant. Alors manifestez-nous votre intérêt en nous contactant !

Nous définirons ensemble au cours d'une réunion, les modalités de fonctionnement : jours, horaires, périodicité...

ZOOM SUR UNE ASSOCIATION

MOTO LOISIRS SIAUGUES

Association Moto loisirs Siaugues, type loi de 1901.

Après l'organisation d'une course en 1983 avec l'aide d'un moto club voisin, l'association est créée en 1984 avec Henri VIALLET comme président et 15 membres.

Jusqu'en 1995, organisation d'épreuves de cross (à Siaugues, Le Vernet et Mazeyrat-d'Allier), des endurance (aux alentours de Siaugues) et des enduros comptants pour le championnat de ligue d'Auvergne.

De 1995 à 2000, organisation de la «Virée du Haut-Allier», épreuve sur 2 jours avec 200 pilotes (dont des étrangers) et 50 communes traversées.

De 2001 à 2004, organisation de «L'Xtrem du Haut-Allier», enduro extrême avec des pilotes internationaux.

Depuis 2005, organisation de 6 endurance comptant pour le championnat de ligue d'Auvergne.

L'association est affiliée à la FFM (Fédération Française de Motocyclisme), ce qui permet de délivrer des licences aux pilotes et d'organiser des épreuves validées par la FFM.

Buts de l'association :

- organiser des épreuves de niveau régional ou national sur le secteur de Siaugues,

- être représenté par des pilotes du club sur différentes épreuves,
- faire des sorties en moto pour les membres du club sur 1 ou plusieurs jours.

Moyens matériels :

- location d'un hangar à Siaugues pour stockage des moyens nécessaires à l'organisation d'une course (piquets, banderoles, caravane pour comptage, buvette...),
- matériel de débroussaillage (tronçonneuse, débroussailleuse et matériel manuel...),
- pour la subvention du Crédit Agricole, c'est un remboursement de matériel sous certaines conditions (lié à une manifestation...). Pour le moment, nous n'avons rien reçu du Crédit Agricole. Nous prévoyons d'acheter du matériel pour l'endurance du mois d'octobre (tonnelle pour faire les inscriptions...).



Epreuve de cross à Siaugues dans les premières années (1985-1990)

En 2015 :

- 36 membres.
- Président : Cyrille BONNEFOY, Lot. La Grande Ourse, La Brousse, 43700 Chaspinhac, tél. 06 28 19 81 11,
- Trésorier : Philippe PAYS, Farges, 43300 Siaugues-Sainte-Marie, tél. 06 29 05 35 46,
- Secrétaire : Fabienne SABY,
- les autres membres du bureau : ROSELLO C., AMBERT D., DELAMAIDE T., ROUX C., VETTORETTI C., VIALLET S.

Il sortira à moto le 31 mai (réservée aux membres).

Organisation d'une endurance le 11 octobre : finale championnat de ligue d'Auvergne : épreuve de 5 heures à 2 pilotes sur une boucle de 10 km aux alentours de Siaugues.



Epreuve d'endurance à Limagne entre 2005 et 2009

Philippe PAYS

Si vous souhaitez faire paraître un article concernant votre association sur l'Écho de la Tour, sur le panneau lumineux ou sur le site de la commune, merci de transmettre vos informations à l'adresse suivante :

siaugues.communication@orange.fr

ATTRIBUTION SUBVENTIONS POUR L'ANNÉE 2015

ACCA	190 €	CLUB DU 3 ^e AGE	433 €
AFEH	525 €	DSB	865 €
Agriculture en Miniatures	152 €	FCS	865 €
AMICALE SAPEURS POMPIERS	638 €	SOU DE L'ECOLE PUBLIQUE	48.50 € x nombre d'élèves à la rentrée scolaire
ASSO COM & ARTISANS	1 107 €	SPORTS & LOISIRS	896 €

TOUR D'AUVERGNE CYCLISTE «NEW LOOK» 2015

Le samedi 25 juillet prochain, la commune de Siaugues-Sainte-Marie accueillera le Tour d'Auvergne cyclisme 2015, elle sera à la fois ville de départ et ville d'arrivée, la Communauté de communes du Langeadois apportera une aide financière à cette manifestation.

Il s'agit des 2^e et 3^e étapes qui auront lieu autour de Lavoûte-Chilhac (le matin avec un contre la montre) et Siaugues-Sainte-Marie (étape de 100 km).

Jeudi 23 avril, la municipalité de Siaugues avait convié toutes les associations à participer à une réunion d'information, le but étant de présenter le Tour d'Auvergne cycliste, qui fera étape à Siaugues le 25 juillet, et de voir ce qui pourrait être mis en place autour de l'événement.



Les coureurs passeront plusieurs fois dans le bourg.

Le maire, Gilles RUAT, et une partie de son conseil étaient présents. Le bourg étant retenu pour être ville étape, la veille de la course, déjà, un certain nombre de personnes devaient arriver.



Les coureurs passeront plusieurs fois dans le bourg et leur périple les emmènera également par Lavoûte-Chilhac, Langeac, Chanteuges et la vallée de l'Allier. Cette épreuve, « antichambre » du professionnalisme,

réunira vingt équipes de six coureurs avec des épreuves contre la montre, le maillot du meilleur grimpeur sponsorisé par notre commune, etc. Le nombre de personnes gravitant autour de l'épreuve sera d'environ 250, avec notamment les camions ateliers dont le parking sera sur l'impasse des Moulins.

Du côté des animations mises en place par la municipalité et les associations locales, sont envisagées la présentation de produits locaux mais aussi de vieux métiers : dentelle, vannerie, travail du bois et une exposition de réalisations artistiques.

Pour mettre en musique ces activités, deux commissions ont été créées avec à leur tête Andrée LIONNET, Yves ATTARD et André RICHARD.

Cette manifestation sportive de très bon niveau est l'occasion de faire rayonner notre commune sur l'ensemble de la région et d'en faire connaître tous les atouts grâce aussi à sa couverture médiatique.

Elle permettra aussi à nos commerçants locaux de mettre en avant leurs capacités d'accueil et la qualité de leurs produits.

Liste des équipes retenues :

- UC ALBENASSIENNE
- VC ROUEN
- VC CALADOIS
- VC TOUCY
- CHARVIEUX CHAVAGNIEUX ISÈRE CYCLISME
- VC PAYS DE LOUDÉAC
- CR4C ROANNE
- TEAM PELTRAX
- SPRINTER CLUB DE DIJON
- BOURG-EN-BRESSE AIN CYCLISME

- CHAMBÉRY CYCLISME FORMATION
- COMITÉ RÉGIONAL PAYS DE LA LOIRE
- CÔTES-D'ARMOR CYCLISME
- ISSOIRE COMPÉTITION
- TEAM PRO IMMO NICOLAS ROUX

Équipes étrangères :

- Belgique : VÉRANDA WILLENS-CRABBE-CCCHEVIGNY
- Suisse : EK2 RACING TEAM
- Russie : équipe nationale de Russie



DOSSIER SPÉCIAL

Le départ sera à 15h à Siaugues-Saint-Romain. Ci-dessous, les villages de notre commune qui seront traversés par le peloton.

DÉPARTS	HORAIRES		KM PARCOURUS
	37 km/h	39 km/h	
Siaugues-Saint-Romain DÉPART			0
À contre-sens de l'arrivée	15h	15h	0,30
Laniac	15h01	15h01	0,70
Griniac	16h33	16h29	57,90
Siaugues-Saint-Romain (sprint)	16h36	16h31	59,90
En-dessous de Silcuzin	16h39	16h33	61,60
Vergonzac	16h45	16h40	65,30
Sainte-Marie-des-Chazes	16h48	16h45	67,40
Pommier	16h52	16h47	69,60
Sainte-Marie-des-Chazes	17h23	17h18	90,20
Pommier	17h26	17h19	92,30
Griniac	17h38	17h30	98
Siaugues-Saint-Romain ARRIVÉE	17h42	17h33	100

Les services des forces de l'ordre seront présents pour assurer la sécurité. Mais également des équipes médicales pour assurer le suivi des coureurs.

Nous demandons à la population d'être vigilante pour cette journée sur les routes (véhicules/animaux) qui traversent notre village.



Présentation de l'étape et de la commune (vidéo youtube) :
<http://www.mairie-siaugues-stemarie.fr/> en page d'accueil Tour d'Auvergne édition

Programme : <http://www.tourdauvergne.net/>

Crédit photos : Comité régional de cyclisme d'Auvergne



GESTE CITOYEN

Deux jeunes adolescentes de la commune sont à féliciter pour leur geste citoyen exemplaire.

En effet, en se rendant à leur arrêt de bus, Cléa DEFIX et Camille VAILLE ont trouvé, sur la voie publique, un sac de femme contenant un porte-monnaie et tous les papiers indispensables à la vie quotidienne mais tellement fastidieux à faire renouveler.

Leur premier geste a été simplement de le rapporter en mairie où l'étourdie qui l'avait perdu, a été extrêmement soulagée de le récupérer.

Félicitations à ces 2 jeunes filles pour ce geste simple qui les honore et qui montre que certaines valeurs restent encore d'actualité à Siaugues.



MODIFICATION D'OUVERTURE AU PUBLIC (accueil physique) À COMPTER DU 1^{er} AVRIL 2015

Trésorerie de Langeac

04 71 77 00 04

Lundi et mardi : 8h30 à 12h et de 13h30 à 16h

Mercredi et jeudi : 8h30 à 12h

Service des Impôts des particuliers et des entreprises de Brioude

04 71 50 01 57

Lundi, mardi et jeudi : 8h30 à 12h et de 13h30 à 16h

Mercredi et vendredi : 8h30 à 12h

Service de la Publicité foncière du Puy-en-Velay

04 71 09 83 20

Lundi, mardi et jeudi : 8h30 à 12h et de 13h30 à 16h

Mercredi et vendredi : 8h30 à 12h



ADMR

L'ADMR devient la Maison des services ADMR du Pays de Langeac
Tél. : 06 33 96 76 69 - www.admr.org.



VIE QUOTIDIENNE

PETITE ENFANCE

SOINS

PORTAGE DE REPAS

FAMILLES

HÉBERGEMENT



PLACE DE PARKING

Il serait souhaitable de laisser les places de parking proches du cabinet médical libres aux heures d'ouvertures, afin que ce dernier soit plus accessible pour les personnes qui s'y rendent ainsi que pour les personnes âgées.

De plus, les deux places de parkings marqués au sol «Bus» sont pour les ramassages scolaires. Merci de respecter le balisage pour la sécurité des enfants.

Penser aux autres, c'est être citoyen tout simplement.

PEM

Vendredi 24 avril, en présence d'employés, d'actionnaires et d'élus, l'entreprise PEM (Protection Électrolytique des Métaux) a inauguré un nouvel outil de production développé avec et pour une société danoise innovante, Microshade.

Ce produit innovant sortant de l'usine (bandes de films d'aciers constellées de trous invisibles à l'œil nu) a pour but de réduire les consommations d'énergie dans les bâtiments par utilisation des surfaces vitrées.

Cette nouvelle activité va permettre à PEM d'augmenter son activité de 50 % d'ici 2020, ce qui va lui permettre de pouvoir investir et embaucher.

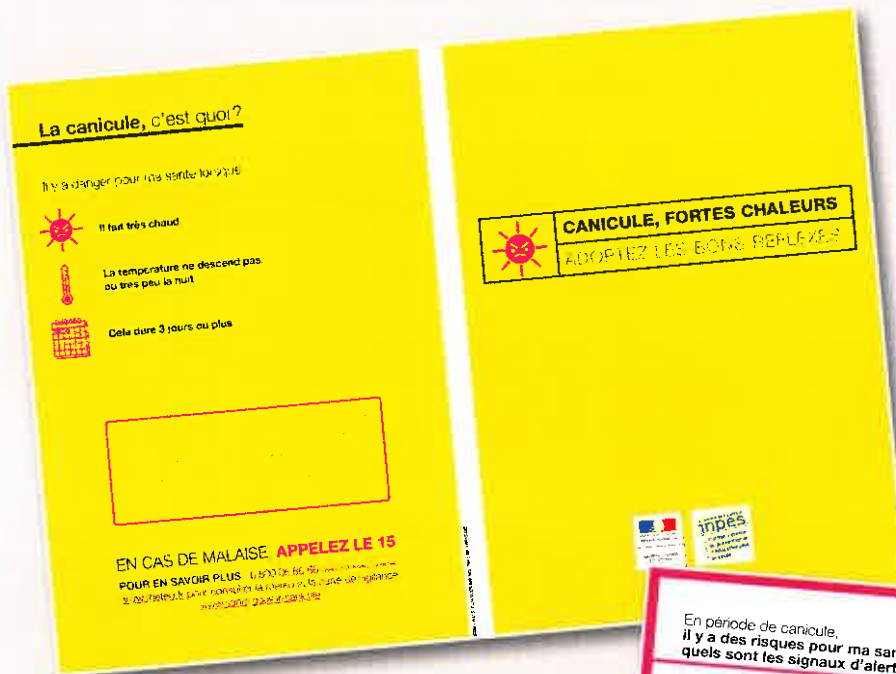


NOUVEAU NUMÉRO DE TÉL. :

Monsieur Krzysztof DZIADOSZ (maçonnerie générale) : 06 22 36 27 64.

RÉOUVERTURE :

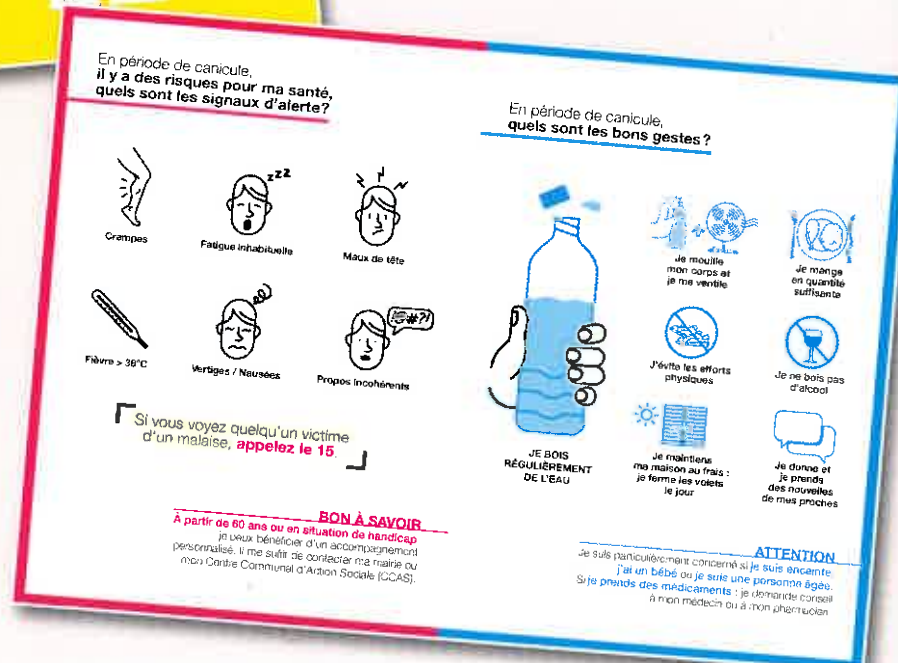
Le restaurant PECHAUD-RATAIL a réouvert ses portes depuis le 2 février 2015.



CANICULE 2015 :

En cas de malaise, appeler le 15.

Source : sante.gouv.fr



ANNUAIRE :

La distribution des annuaires imprimés est faite par des sociétés spécialisées reconnues dans le secteur de portage publicitaire imprimé.

Pour exprimer le souhait de recevoir ou de ne plus recevoir l'annuaire :

- se connecter au site : www.recevoirmesannuaires.fr
- ou à l'adresse suivante : <http://relationclient.pagesjaunes.fr>
- ou en contactant le centre relation client : n° azur : 0 810 810 767

Source : Pages jaunes



RÉGLEMENTATION DE LA CUEILLETTE DES MYRTILLES EN 2015

Référence : arrêté préfectoral n° DDT-SEF-2015-211 du 2 juillet 2015

[...] Le ramassage à l'aide de tous instruments accessoires (peignes essentiellement) et la cession à titre gratuit ou onéreux des fruits de l'espèce "Vaccinium myrtillus" sont autorisés pour l'année 2015, sur l'ensemble du département, à partir du **samedi 18 juillet 2015 à 8 heures**. [...]

DON DU SANG



AGENDA 2015 *

JUILLET

Du lundi 6 au vendredi 31
Centre de loisirs - Vacances d'été



Mardi 14

devant salle paroissiale après-midi :
Pétanque
(Amicale des donneurs de sang)

Mil Club soirée :
Repas campagnard et bal gratuit (FCS)

Terrain multisports alentours 22h :
Feux d'artifices (Commune)

Mercredi 15

Mil Club matin :
Collecte de sang (Amicale des donneurs de sang)

Samedi 25

Étape du Tour d'Auvergne cycliste

AOÛT

Dimanche 2

Fête du village sur le thème du mouton / vide-grenier
(Comité des fêtes et Sports & Loisirs)

Samedi 8

Passage de La Pierre Chany

Samedi 22 ou dimanche 23

CLSH :
Expositions photos

Samedi 29

Fête des diplômés



SEPTEMBRE

Dimanche 20

Saint-Ferréol : marche et repas sous chapiteau
(Club des aînés)

Judi 24

Mil Club matin :
Assemblée générale - (Sou de l'école)

OCTOBRE

Dimanche 11

Endurance tout terrain (Moto Loisirs)

Du lundi 19 au vendredi 23

Centre de loisirs - Vacances d'automne

NOVEMBRE

Du lundi 2 au lundi 9

Collecte de métaux (Sou de l'école)

Mardi 10

Mil Club matin :
Collecte de sang
(Amicale des donneurs de sang)

Dimanche 15

Église de Siaugues :
Concert de chants sacrés
(AFEH sang)

Dimanche 22

CLSH après-midi :
Loto (Club des aînés)



DÉCEMBRE

Samedi 5

CLSH journée + soirée :
Téléthon (associations)

Dimanche 13

Repas CCAS

Du mardi 15 au samedi 2 janvier 2016

Quinzaine commerciale
(Artisans et commerçants)

Dimanche 27

CLSH après-midi :
Loto (FCS)



* À titre indicatif. Susceptible d'être modifié en cours d'année.